



Erasmus+

“Job Shadowing for School Evaluation”

MALTA

27 febbraio – 3 marzo 2017

IL TERRITORIO DEL COLLEGE ST. IGNATIUS



Il territorio della scuola raccoglie un bacino d'utenza di quattro paesi diversi (Qormi, Siggiewi, Luqa, Handaq) situati nella parte interna dell'isola, in una zona a prevalente vocazione industriale, non particolarmente interessata dal turismo tipico dell'isola, con un tasso di occupazione elevato grazie al progresso economico in atto nello stato maltese.



SAINT IGNATIUS COLLEGE

E' una scuola media appartenente ad uno dei dieci collegi in cui è diviso il sistema scolastico pubblico maltese, con a capo il "College Principal" Ms. Pace. Il collegio comprende, oltre al St. Ignatius, anche un'altra scuola secondaria, per ragazzi più grandi e cinque scuole primarie.

Gli alunni, da poco in classi miste, sono raggruppati per livelli, variabili a seconda delle discipline.

Le classi non sono fisse perché i ragazzi si spostano per ogni modulo orario, sempre secondo il criterio dei livelli.



**LE SCELTE CARATTERIZZANTI
E LA FILOSOFIA DELL'EDUCAZIONE
DEL ST. IGNATIUS COLLEGE**

Learning and Growing Together

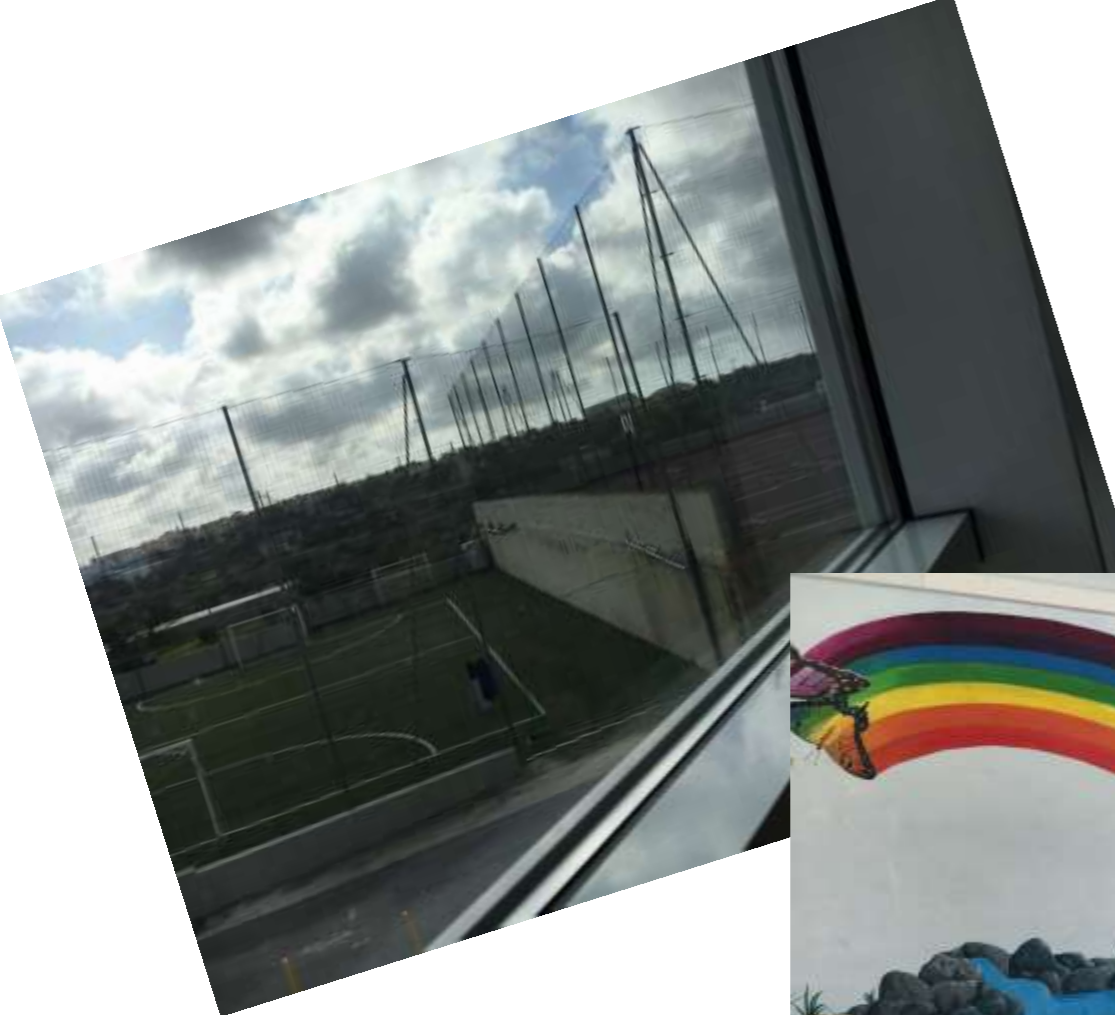
**St Ignatius College
Girls' Secondary School**

Our Philosophy of Education is...

We believe that all students can learn and that all students are to be valued.

Consequently, our Vision is:

- ji** To educate our students to achieve and succeed whatever their backgrounds, needs and aptitudes.
- ji** To educate our students to become lifelong learners.
- ji** To educate our students to communicate effectively.
- ji** To educate our students to be innovative and to nurture an entrepreneurship disposition.
- ji** To educate our students to show respect towards self and others.
- ji** To educate our students to become responsible citizens.

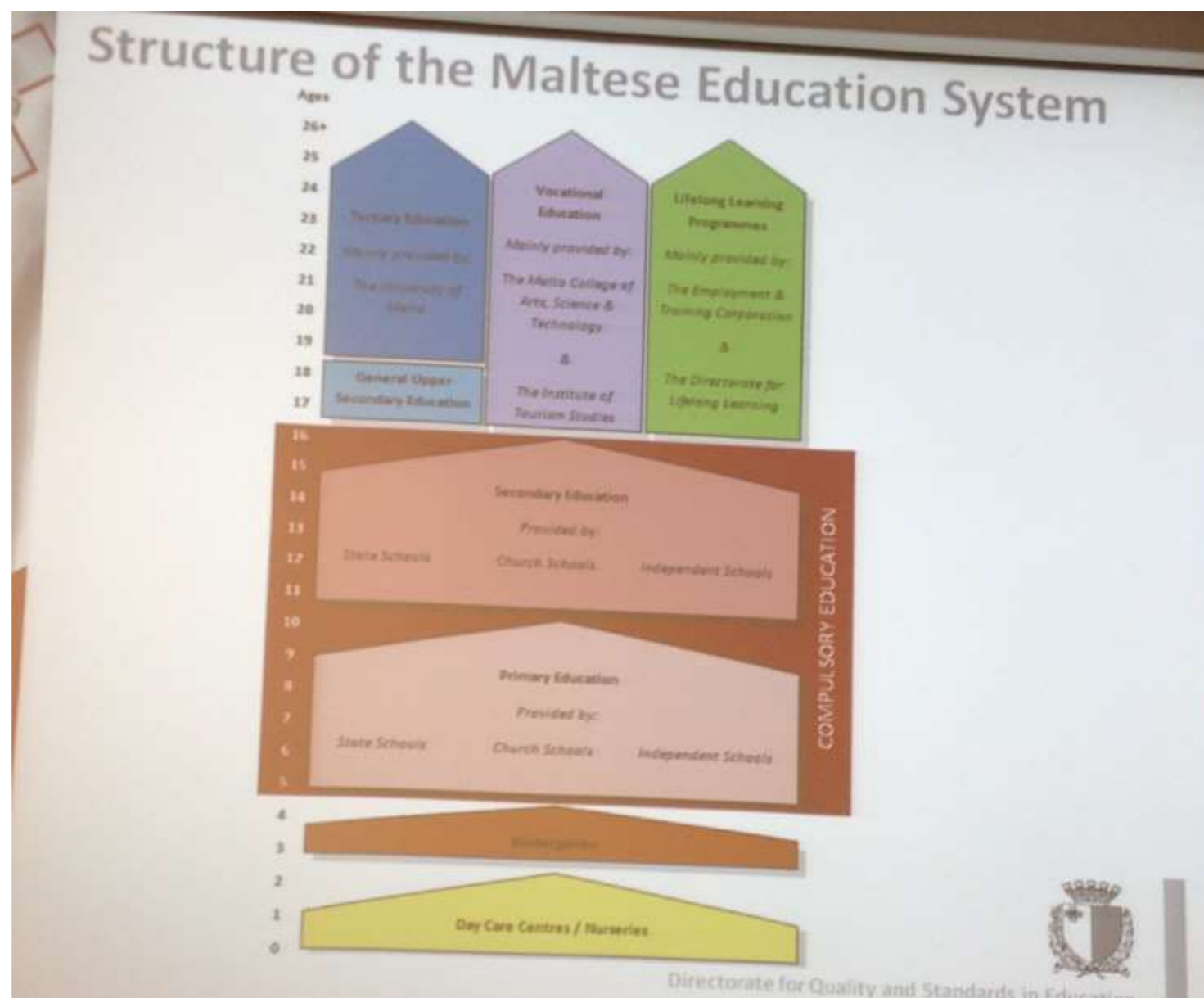


L'edificio della scuola è a carico dello stato che investe molto dal punto di vista di spazi, attrezzature e tecnologia.

La manutenzione ordinaria è a carico della scuola che riceve comunque ogni anno un finanziamento statale integrato, a volte, con fondi raccolti attraverso la promozione di manifestazioni.

Le famiglie non sostengono spese per l'istruzione statale.

IL SISTEMA SCOLASTICO MALTESE



Il sistema scolastico maltese prevede numerose scuole pubbliche, completamente a carico dello stato, affiancate da alcune scuole cattoliche, che ricevono contributi statali e poche scuole autonome, completamente indipendenti.

The internal review process MODALITA' e PRATICHE di AUTOVALUTAZIONE INTERNA



La valutazione interna avviene attraverso gli esami: uno intermedio, informale a fine primo quadrimestre, e uno formale e comune a tutti gli studenti dello stesso livello, a fine anno scolastico.

Le prove dell'esame di fine anno sono predisposte da un gruppo di lavoro ministeriale. La valutazione è selettiva e basata su test standard.

Le materie principali, per le quali è prevista la valutazione ufficiale sono il maltese, l'inglese, la matematica e una lingua straniera.

Vengono inoltre insegnate materie quali le scienze, gli studi sociali e materie professionali nei laboratori (tessuti, falegnameria...)

College Principal	<ul style="list-style-type: none"> Promoting the emergence, sharing and adoption of best practices; In collaboration with the schools' Senior Management Teams, stimulating staff and school development processes;
Head of School	<ul style="list-style-type: none"> Facilitating a participatory team building and collegial process leading to the formulation and on-going review of the School Development Plan; Ensuring that members of the Senior Management Team are regularly assigned focus areas for the better implementation of the school policies and development plan;
Assistant Head	<ul style="list-style-type: none"> Adopting and working towards the implementation of the school development plan of the particular school they are giving service in; Monitoring of SDP process and Action Plans
Head of Department	<ul style="list-style-type: none"> Performing the duties of Teacher (see Job Description of a Teacher) Adopting and working towards the implementation of the school development plan of the particular school they are giving service in Monitoring of Action Plans
Teacher/LSA/KGA	<ul style="list-style-type: none"> Adopting and working towards the implementation of the school development plan of the particular school they are giving service in

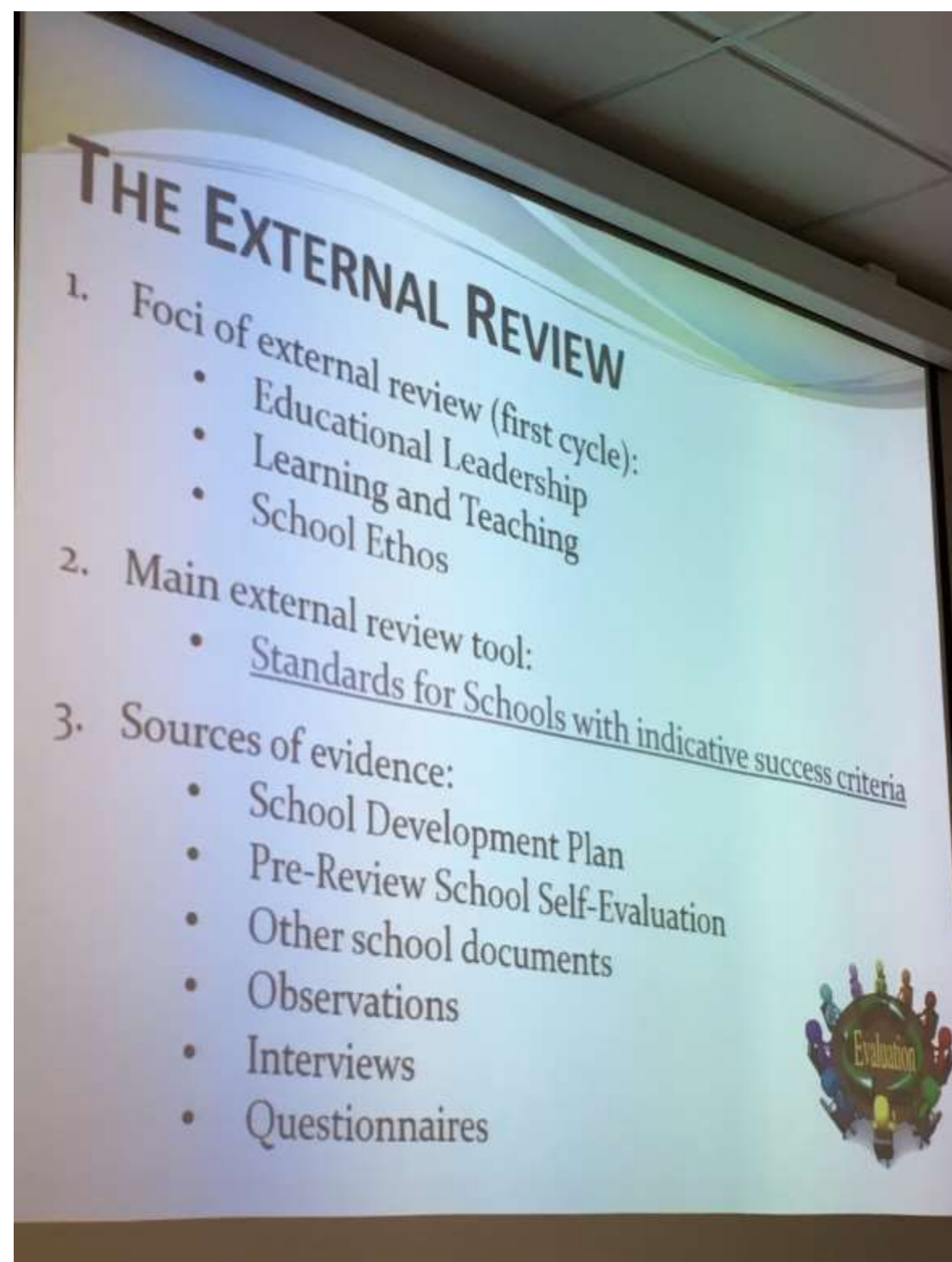
LA VALUTAZIONE ESTERNA

La valutazione esterna viene effettuata dal Dipartimento del Ministero preposto allo scopo (Quality Assurance Department) mediante dei Gruppi di Ispezione nelle scuole.

La valutazione del sistema scolastico ha una valenza formativa/orientativa e non sanzionatoria; viene organizzata secondo criteri standard volti a rilevare: i processi di insegnamento, il clima delle relazioni, i risultati scolastici.

Strumenti usati sono: l'analisi del piano di sviluppo della scuola, l'autovalutazione, i documenti scolastici, le osservazioni dirette, i risultati dei questionari e le interviste.

Alla fine del periodo di permanenza dei valutatori nella scuola, viene compilata una bozza di rapporto da sottoporre al dirigente scolastico; solo dopo la condivisione e l'apporto di eventuali suggerimenti, viene approvato il rapporto definitivo attraverso un meeting di discussione. Al termine della valutazione, vengono individuate alcune priorità da sviluppare e alla scuola viene dato un tempo definito per progredire e migliorare nelle direzioni indicate.



PROGETTI SPECIALI

Subject Proficiency Assessment

At levels 1, 2 and 3 of the
Malta Qualifications Framework

Dr. Mario Pace
mario.pace@um.edu.mt

Directorate for Quality and Standards in Education



DESIRED OUTCOMES

- Alternative Assessment & Certification in Language Proficiency at Levels 1, 2 & 3 of MQF.
- Reduction in the number of students with no certification in languages.
- Students will be offered an alternative route to obtaining certification in language / subject proficiency.
- The SPA certificate will give a faithful picture of the acquired language skills.

Da qualche anno la scuola pubblica maltesese realizzando progetti volti al superamento degli insuccessi scolastici in relazione alle lingue straniere, alla fine della scuola dell'obbligo (16 anni).

La tabella mostra come in pochi anni le attività connesse al progetto SPA, (più attenzione all'ascolto e al parlato che alla lingua scritta e alle regole; approccio con le lingue straniere già nella scuola primaria, possibilità di superare gli esami SEC con il conseguimento di alcune e non tutte le abilità) abbiano permesso l'abbassamento del numero degli alunni che non superano l'esame di certificazione.

Year	% of cohort 16 Year Olds who did not sit for any Foreign Language at SEC level %
2011	33.5
2012	39.1
2013	38.5
2014	35.6
2015	34.6
2016	30.7

Source: MATSEC Statistical Reports

Saint Ignatius College

27 febbraio - 3 marzo 2017

